

TEMAT:



Puerta baroku maltańskiego

**– konkatedra św. Jana
w Valletcie**

mgr Jolanta Budzyńska, mgr Renata Maślanka





- **rozpoznasz cechy stylu barokowego;**
- **omówisz cechy architektury baroku na przykładzie konkatedry św. Jana w Valletcie;**
- **udoskonalisz umiejętności analizy i interpretacji malarstwo barokowe na przykładzie dzieł Caravaggia;**
- **rozwiniiesz kompetencje niezbędne do realizacji tematu z wyposażeniem ikonicznym na egzaminie ustnym;**
- **będziesz używać fachowej terminologii (w języku polskim i angielskim) z dziedziny historii sztuki.**



barok

z jęz. por. *barocco*

'perła o

nieregularnym

kształcie'

lub z jęz. fr. *baroque*

'bogactwo ozdób'



Barok: nazwa epoki i stylu

**Termin powstał
w XVII w. jako
określenie czegoś
dziwnego,
ekscentrycznego,
tym mianem
zaczęto określać
sztukę XVII stulecia**



Barok: nazwa epoki i stylu

Francuskie *baroque* znaczyło tyle, co „dziwny”, „oszukany”, „nie wiadomo jaki”, „śmieszny”, „dziwaczny”.

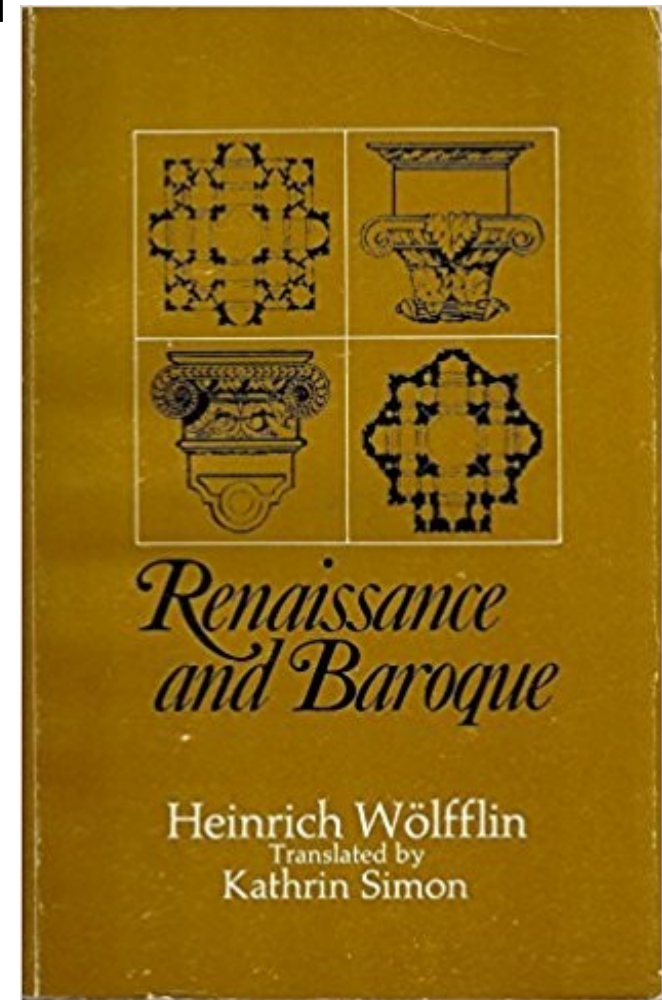
Nazwa miała początkowo charakter pejoratywny.



Burckhardt słowem tym określił „wynaturzenia” w sztuce renesansu. Rousseau wskazał na znaczenie słowa „barokowy” jako na „wydobywający dysonanse, zakłócenia harmonii”.

Barok: nazwa epoki i stylu

W 1888 r. historyk sztuki Heinrich Wölfflin w dziele *Renesans i barok* określił zasięg historyczny baroku, nadając mu obecne znaczenie – epoki w historii sztuki, która nastąpiła po renesansie jako jego antyteza.



Termin barok



MADEMECUM
POLONISTY

Michał Głowiński
Teresa Kostkiewiczowa
Aleksandra Okopień-Sławińska
Janusz Sławiński

**słownik
terminów
literackich**

ESSOLINEUM

(wł. **barocco** 'dziwny, napuszony, przesadny')
– podstawowy kierunek
we wszystkich
dziedzinach sztuki
pomiędzy renesansem
a klasycyzmem
i oświeceniem,
w niektórych krajach
poprzedzony przez okres
przejściowy: manieryzm.

Ramy czasowe



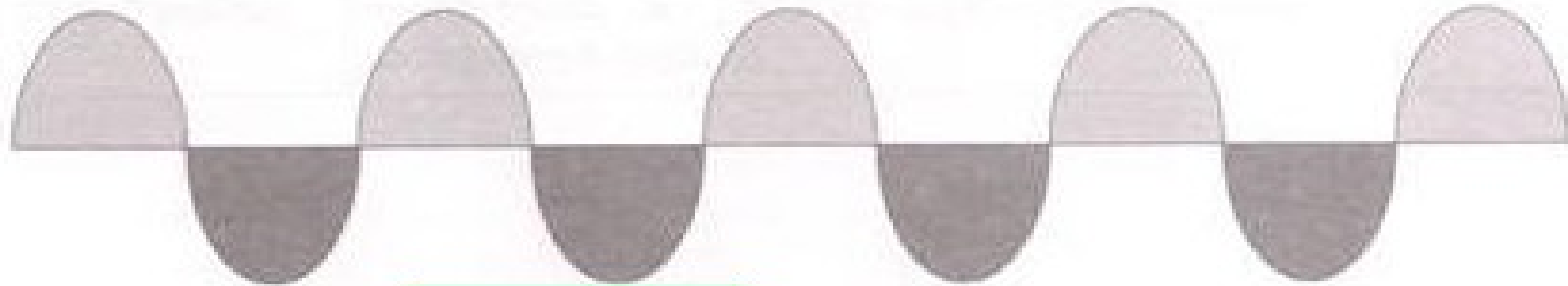
ok. 1300 l.
IX w. p.n.e. –
V n.e. (476 r.)
antykw

Europa:
ok. 100 l.
Polska:
ok. 150 l.
XV/XVI –
k. XVI w.
renesans

Europa:
ok. 80 l.
Polska: ok. 60 l.
k. XVII w. –
ostatnie ćwierć-
wiecze XVIII w.
oświecenie

Europa:
ok. 50 l.
Polska: ok. 30 l.
1864–1890
pozytywizm

Europa:
ok. 20 l.
Polska: ok. 20 l.
1918–1939
20-lecie



średniowiecze
476 r. – XV/XVI
Europa: ok. 1100 l.
Polska: ok. 500 l.

barok
XVI/XVII w. – k.
XVII/pol. XVIII w.
Europa: ok. 150 l.
Polska: ok. 160 l.

romantyzm
1822–1863
Europa: ok. 70 l.
Polska: ok. 40 l.

Młoda Polska
1891–1918
Europa: ok. 30 l.
Polska: ok. 30 l.

Ramy czasowe



**Czas trwania jest rozmaity
w obrębie różnych kultur
narodowych.**

**Najwcześniej, w poł. XVI w.
ukształtował się we Włoszech
i w Hiszpanii, skąd oddziaływał
na całą Europę,
w innych krajach jego
krystalizacja przypada na ogół
na przełom XVI i XVII w.**

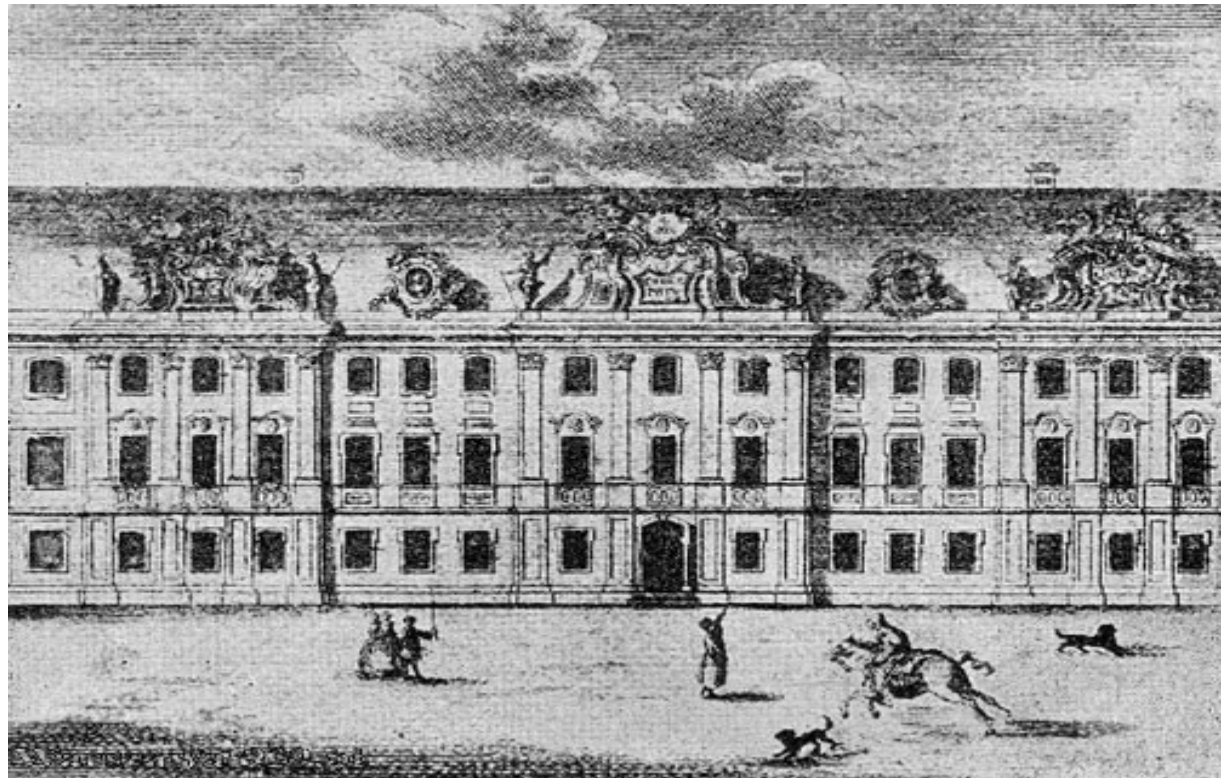
Ramy czasowe



**Umowne ramy okresu w Polsce
od 1584 r.
śmierć Jana Kochanowskiego
do 1740 r.
utworzenie Collegium Nobilium.**



© J. Kolbuszewski, Cmentarze, (A to Polska właśnie), Wrocław 1996.



Ramy czasowe



Najwcześniej wygasł we Francji (w poł. XVII w.), gdzie ustąpił miejsca klasycyzmowi.

W Polsce trwał dłużej niż w innych krajach europejskich, w zasadzie aż do poł. XVIII w.

- jego ostatnim przejawem jest poezja konfederacji barskiej.



Barok jest pierwszym kierunkiem literackim, w którym dużą rolę odgrywają osobliwości poszczególnych kultur narodowych, np. w baroku polskim elementy sarmatyzmu. Jest też pierwszym prądem, w którym uczestniczą kręgi dotychczas niezwiązane z kulturą europejską, np. niektóre kraje Ameryki Łacińskiej.



Barok maltański

forma architektury barokowej,
która rozwinęła się
na Malcie w XVII i XVIII w.,
kiedy wyspy były rządzone
przez Zakon św. Jana.
Styl barokowy wprowadzony
został na Maltę na początku
XVII w., prawdopodobnie przez
inżyniera z Bolonii **Bontadino
de Bontadiniego** w czasie,
gdy budował on **akwedukt
Wignacourta**. Styl stał się
popularny w poł. XVII w.
i osiągnął szczyt swojego
rozkwitu w poł. XVIII w.,
kiedy stawiane były
monumentalne
barokowe budowle,
takie jak Zajazd Kastylijski.
(Wikipedia)

Cechy stylu barokowego

- zerwanie z renesansową przejrzystością form;
- ornamentyka;
- przepych;
- różnorodność;
- mistycyzm;
- alegoryczność.



Cechy stylu barokowego

- **niepokój;**
- **ruch;**
- **nieład;**
- **skomplikowanie;**
- **niejasność;**
- **indywidualizm;**
- **dysharmonia;**
- **dynamizm;**
- **zmysłowość.**



CECHY CHARAKTERYSTYCZNE STYLU BAROKOWEGO

Styl barokowy w architekturze

MONUMENTALIZM BUDOWLI

DYNAMICZNE KOMPOZYCJE

SYMETRIA I RÓWNOWAGA

BUDYNEK ZWIEŃCZONY TYMPANONEM

RZEŻBY W NISZACH

WOLUTY

ZWIELOKROTNIONE GZYMSY

OBRAMIENIA OKIEN I DRZWI
(BYWAJA) SILNIE PODKREŚLONE

ELIPSA, ŁUKI (CZĘSTO PRZERYWANE)

BOGATA DEKORACJA RZEŹBIARSKA (POSTACI PRZEDSTAWIONE W RUCHU)

ILUZJE MALARSKIE - CO JEST RZECZYWISTOŚCIĄ, A CO WYOBRAŻENIEM?



Styl barokowy w architekturze

IV LO im. KEN w BIELSKU BIAŁEJ



WANDER CARD®

PL
795

Wzniesiony w l. 1760–69, na uwagę zasługuje ambona w kształcie łodzi św. Piotra



33 819 00 50 www.it.bielsko.pl www.wander-book.com

GPS:
49°49'16" N
19°03'22" E

Kościół Opatrzności Bożej
w Bielsku-Białej



- monumentalność,
- dynamika,
- bogactwo dekoracji i form ornamentalnych,
- hieratyzacja elementów kompozycyjnych,
- efekty światłocieniowe uzyskiwane przez wygięcie elewacji, przerywanie gzymsów, wnętrza zdobione sztukateriami i malowidłami (często iluzjonistycznymi).

Styl barokowy w architekturze

IV LO im. KEN w BIELSKU BIAŁEJ



Styl barokowy w architekturze

IV LO im. KEN w BIELSKU BIAŁYM



www.odleglosci.pl

Styl barokowy w architekturze

IV LO im. KEN w BIELSKU BIAŁYM



W architekturze sakralnej najczęściej spotykany typ przestrzenny wywodzący się z rzymskiego kościoła II Gesù - monumentalne założenia klasztorne, zbliżone do pałacowych.



Fasada kościoła II Gesù

Styl barokowy w architekturze

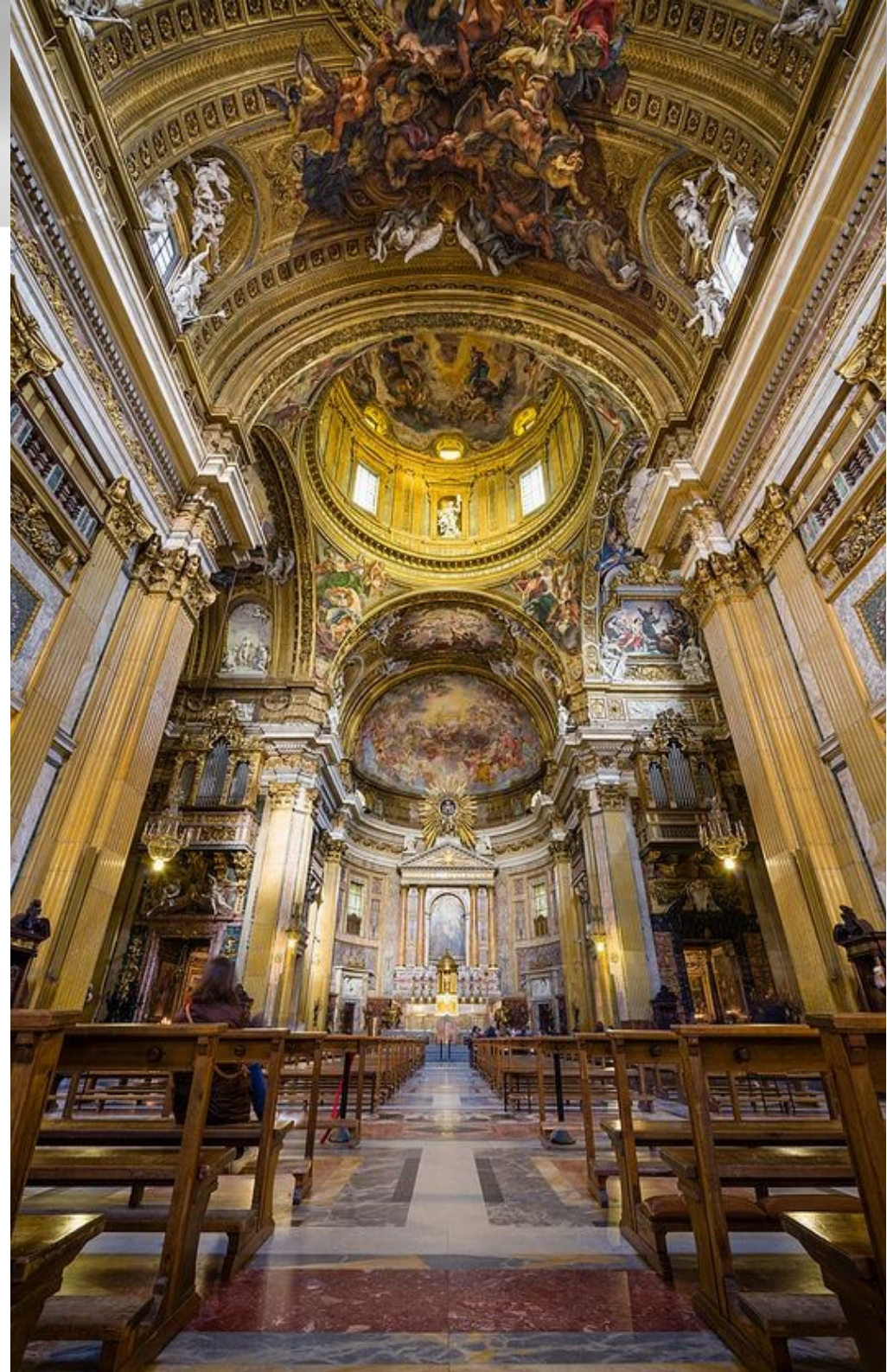
IV LO im. KEN w BIELSKU BIAŁYM



macierzysta świątynia zakonu jezuitów w Rzymie, wzniesiona 1568–84, wg projektu Vignoli; prototyp kościołów jezuickich, rozpowszechnianych w Europie od końca XVI w.; reprezentuje nowy typ rozwiązania przestrzennego będący syntezą budowli centralnej i podłużnych, dostosowany do kaznodziejskiej roli zakonu; jest założeniem na planie krzyża łac., z szeroką, niezbyt długą nawą gł., sklepioną kolebką z lunetami, krótkim prezbiterium i potężną kopułą na bębnie nad skrzyżowaniem nawy z transeptem; nawy boczne są zastąpione rzędami kaplic połączonych przejściami;

w Polsce do typu Il Gesù należą m.in. kościoły: jezuitów w Kaliszu, Jarosławiu oraz kościół Św.Św. Piotra i Pawła w Krakowie.

Styl barokowy w architekturze



Styl barokowy w architekturze



Plac św. Piotra - zaprojektowany w 1656 przez Berniniego jako prostopadły owal, który od strony zachodniej za pośrednictwem części w kształcie trapezu otwiera się na fasadę bazyliki. Olbrzymia, czterorzędowa kolumnada w porządku tokańskim, zwieńczona jest attyką, na której ustawiono posągi 140 świętych. Wśród nich, po lewej stronie, na wysokości fontanny, można znaleźć pomnik św. Jacka, dominikanina, jedyne go świętego pochodzącego z Polski. Symbolika kolumnady ma związek z kontrreformacją i można się w niej dopatrywać wyciągniętych rąk Kościoła, pragnących ogarnąć wszystkich.

Styl barokowy w architekturze



Bazylika św. Piotra - Giacomo della Porta zmienił plan kościoła na krzyż łaciński, dobudowując podłużną nawę od wschodu oraz zaprojektował obecną fasadę od strony placu św. Piotra. Ołtarz główny, tzw. papieski, nad nim wykonany z brązu barokowy baldachim (cyborium) zaprojektowany przez Gianlorenzo Berniniego na polecenie papieża Urbana VIII. Brąz do wykonania konfesji św. Piotra pochodzi z belkowania przedsionka rzymskiego Panteonu. Cztery kolumny podtrzymujące baldachim o wysokości 28,0 m mają charakterystyczne dla baroku skręcone trzony. Ołtarz wykonany w l.1624–1635 znajduje się ok. 7,0 m nad grobem św. Piotr.

Styl barokowy w architekturze

IV LO im. KEN w BIELSKU BIAŁYM



Santa Maria della Salute - bazylika usytuowana nad Kanalem Grande w Wenecji; budowla została zaprojektowana na rzucie ośmioboku otoczonego arkadami i zwieńczona kopułą ustawioną na bębnie. Kościół otacza sześć kaplic.

Projektantem kościoła był Baldassare Longhena. Prace rozpoczęto we wrześniu 1631 (po zakończeniu epidemii) a zakończono w 1681. W grunt wbito ok. 1 000 000 pali, aby stworzyć dostatecznie silną podstawę masywnej budowli.

Styl barokowy w architekturze



Wersal - od 1682 rezydencja królewska, ustanowiona przez Ludwika XIV; słynny zespół pałacowo-ogrodowy — najwspanialsze dzieło francuskiego klasycyzmu barokowego, obecnie muzeum. Pierwotnie istniał tu pałacyk myśliwski Ludwika XIII (z 1624). W roku 1631 budynek zburzono i wzniesiono nowy, większy. Po ślubie jego syna Ludwika XIV w 1660 i narodzinach pierwszego dziecka postanowiono przebudować zameczek dla większej wygody rodziny królewskiej. Roboty zakończono w 1663. Ogromna (długość ok. 580 m) elewacja ogrodowa składa się z korpusu głównego i wydłużonych skrzydeł bocznych. Część wnętrza ma dekoracje z czasów Ludwika XV i Ludwika XVI.

Styl barokowy w architekturze

IV LO im. KEN w BIELSKU BIAŁYM



W ogrodach w Wersalu zainstalowano liczne fontanny i rzeźby przedstawiające historię Apolla, antycznego boga słońca.

Styl barokowy w architekturze

IV LO im. KEN w BIELSKU BIAŁYM



Wersal, pałac od strony ogrodu



Styl barokowy w architekturze

IV LO im. KEN w BIELSKU BIAŁYM



Schoenbrunn w Wiedniu - barokowy pałac mieszczący 1441 komnat. Wystrój został nadany za panowania Marii Teresy. Kolor żółty, na który została pomalowana elewacja, był jej ulubionym. Teren wokół pałacu to ogród w stylu francuskim, w którym znajduje się Palmiarnia. Na wzgórzu, z którego roztacza się widok na pałac i Wiedeń wzniesiona została Glorieta. Poniżej wzgórza znajduje się Fontanna Neptuna.



Styl barokowy w architekturze

IV LO im. KEN w BIELSKU BIAŁEJ



Schoenbrunn w Wiedniu Na wzgórzu, z którego roztacza się widok na pałac i Wiedeń wzniesiona została Glorietta. Poniżej wzgórza znajduje się Fontanna Neptuna.



Styl barokowy w architekturze

IV LO im. KEN w BIELSKU BIAŁEJ



**Jules Mansart-Hardouin, Charles Le Brun,
Wersal, Galeria Lustrzana,**

Styl barokowy w architekturze



Pałac w Wilanowie - został wzniesiony w latach 1681–1696 dla króla Jana III Sobieskiego i Marii Kazimiery według projektu Locciego. Ogród barokowy, który jest najstarszą częścią kompleksu wilanowskiego, cechuje bogata kolorystyka, najważniejsze i dominujące kolory to: czerwony, żółty (złoty), różowy uzupełniane przez biały, pomarańczowy i niebieski. W ogrodzie Sobieskiego naczelne miejsca zajmowały róża i lilia symbolizujące szczęśliwość, piwonia - kwiat królewski symbolizujący bogactwo, zdrowie i radość oraz tulipany, lawenda i rozmaryn, które wyrażały wspaniałość, cnoty i dobro. Z rozmarynu i innych kwiatów były skomponowane inicjały króla Jana III.

Perła architektury maltańskiej – Konkatedra św. Jana w Valletcie

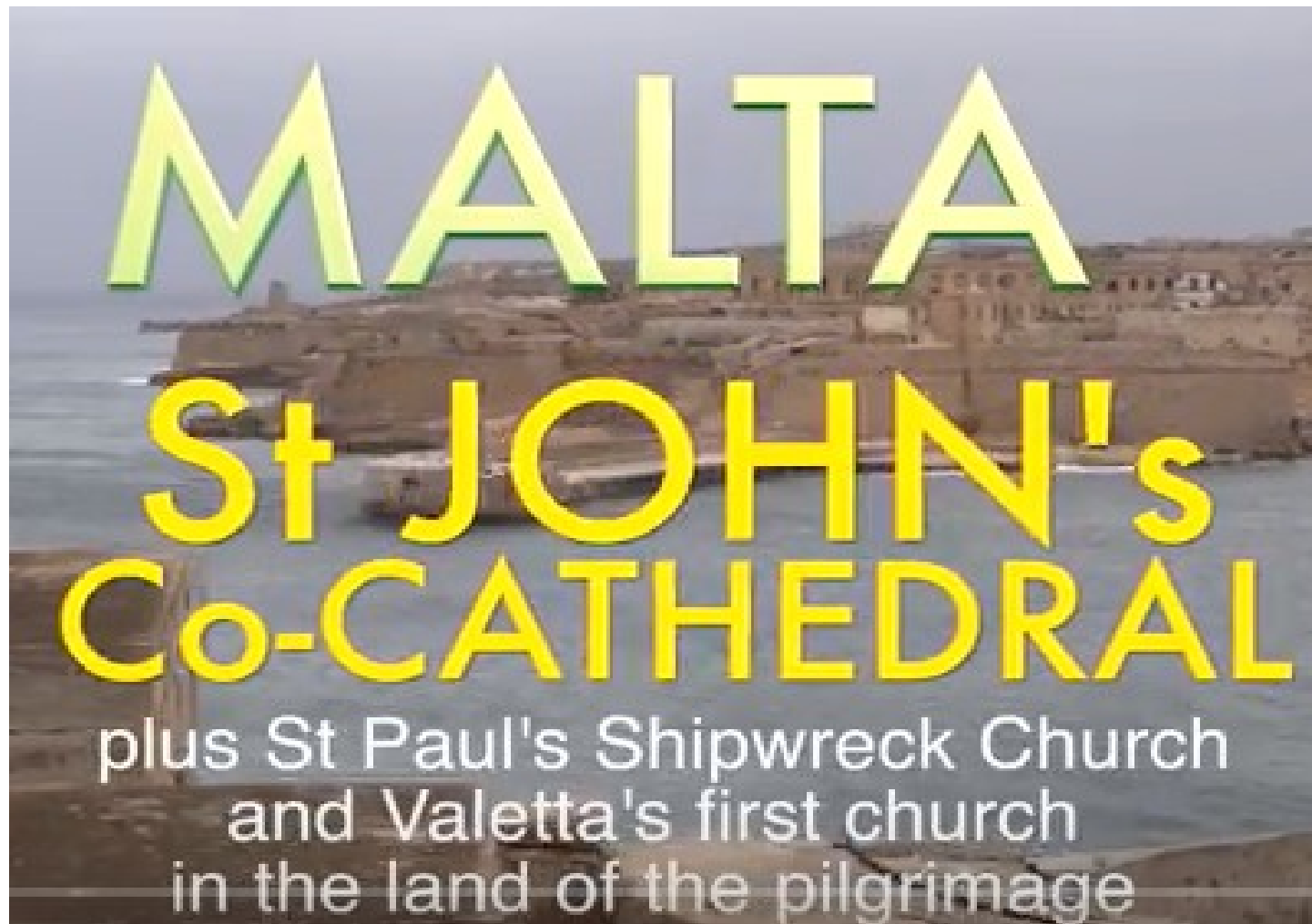
**Piotr Andruszko, *Konkatedra Świętego Jana w Valletcie – perła baroku, Caravaggio i Zakon Maltański* [dostępny on-line:]
<https://rudeiczarne.pl/konkatedra-swietego-jana-w-valletcie-perla-baroku-caravaggio-i-zakon-maltanski/>**



Perła architektury maltańskiej – Konkatedra św. Jana w Valletcie

Obejrzyj film przedstawiający wnętrze konkatedry św. Jana i
sporządź listę cech stylu barokowego, które uda Ci się
rozpoznać i nazwać:

<https://www.youtube.com/watch?v=SfnjxDLFDqc>



Perła architektury maltańskiej – Konkatedra św. Jana w Valletcie

Po zwycięstwie nad Osmanami w Wielkim Oblężeniu Malty w 1565 roku, Wielki Mistrz Zakonu Maltańskiego – Jean Parisot de la Valette postanowił wybudować nową stolicę Malty, na przeciwległym brzegu Wielkiego Portu, na wzgórzu i półwyspie Sciberras. A nowa, wspaniała stolica Malty potrzebowała wyjątkowej świątyni. Tak też pomiędzy 1573 a 1578 rokiem powstawała świątynia św. Jana Chrzciciela, która dzisiaj nazywana jest konkatedrą świętego Jana Chrzciciela.



W 1577 roku świątynia ta stała się kościołem konwentualnym Zakonu, zastępując świątynię w Birgu. Kościół zaprojektowany został przez maltańskiego architekta – Girolamu Cassar, który odpowiada też za kilka innych obiektów w Valletcie. Świątynia utrzymana była w stylu manieryzmu.

Perła architektury maltańskiej – Konkatedra św. Jana w Valletcie

Świątynia pierwotnie nie była tak bogato zdobiona jak dzisiaj. Przez pierwsze lata istnienia wewnątrz było niezwykle skromne, aż do czasu, gdy w drugiej połowie XVII wieku Wielki Mistrz Zakonu Raphael Cotoner nakazał remont wnętrza. Chciał on bowiem konkurować z bogato zdobionymi kościołami w Rzymie



W 1577 roku świątynia ta stała się kościołem konwentualnym Zakonu, zastępując świątynię w Birgu. Kościół zaprojektowany został przez maltańskiego architekta – Girolamu Cassar, który odpowiada też za kilka innych obiektów w Valletcie. Świątynia utrzymana była w stylu manieryzmu, a jej wewnątrz po przebudowie

Perła architektury maltańskiej – Konkatedra św. Jana w Valletcie

Obejrzyj:

<https://www.youtube.com/watch?v=yYbxYZ8uEGc>



Perła architektury maltańskiej – Konkatedra św. Jana w Valletcie

Alegoria Zakonu nad wejściem do katedry



Perła architektury maltańskiej – Konkatedra św. Jana w Valletcie

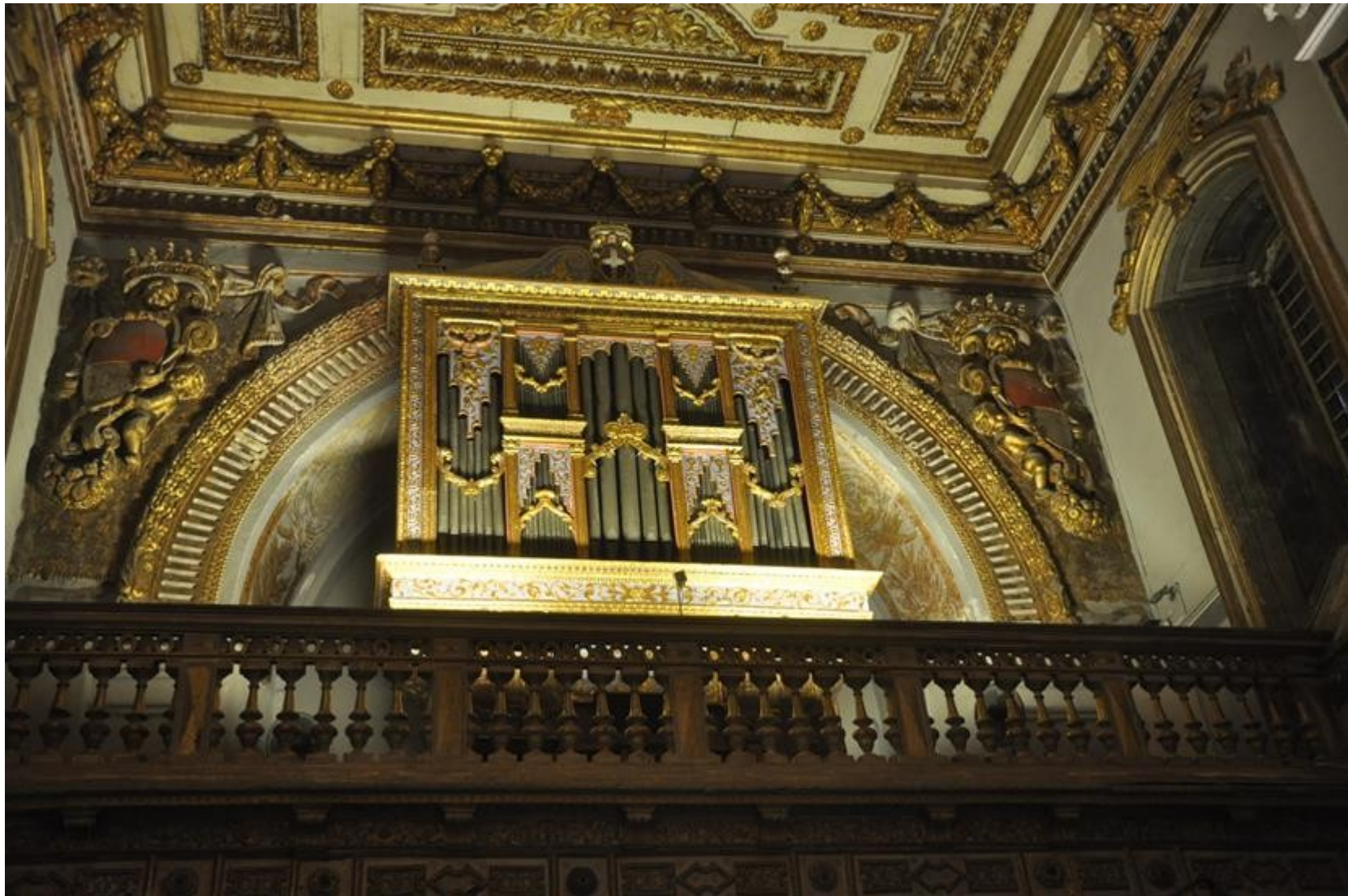
**Nawa główna jest długa na 53 metry i zachwyca
wspaniałym ołtarzem już z daleka.**



**Najlepszy
jest widok
na ołtarz
i nawę
główną
z balkonu.
Stąd
podziwiać
można
barokowe
wnętrze
pełne
złocien,
bogactwa,
przepychu.**

Perła architektury maltańskiej – Konkatedra św. Jana w Valletcie

**Najlepszy widok na ołtarz i nawę główną rozciąga się z balkonu.
Stąd podziwiać można barokowe wnętrze
pełne złocień, bogactwa, przepychu.**



Perła architektury maltańskiej – Konkatedra św. Jana w Valletcie

Wnętrze świątyni zostało bogato ozdobione przez wspaniałego artystę – Mattia Pretti. Pochodzący z Kalabrii artysta był równocześnie rycerzem Zakonu Joannitów. Zaprojektował on misternie zdobione ściany świątyni, a przede wszystkim malował sklepienie konkatedry. Przedstawia ono sceny z życia św. Jana.



Pretti umiejętnie wykorzystał grę światła, barw i kompozycję, które stworzyły iluzję trójwymiarowości.

Perła architektury maltańskiej – Konkatedra św. Jana w Valletcie

Ogromne wrażenie robi marmurowa posadzka konkatedry. Są to w rzeczywistości grobowce, w których znajduje się 375 rycerzy Zakonu Maltańskiego.



Perła architektury maltańskiej – Konkatedra św. Jana w Valletcie

Konkatedra Świętego Jana Chrzciciela składa się z imponującej nawy głównej oraz 9 bogato zdobionych kaplic bocznych po obu stronach nawy głównej – 5 z lewej strony ołtarza, 4 z prawej strony. 8 z nich zbudowanych zostało dla każdego z języków Zakonu Joannitów, natomiast ostatnia poświęcona jest patronce – Matce Boskiej z Filermos.



Perła architektury maltańskiej – Konkatedra św. Jana w Valletcie

Każda z bocznych kaplic jest niezwykle bogato zdobiona, poświęcona danemu językowi Zakonu, a także świętym patronom. W Bocznych kaplicach znaleźć można symbole danych języków, a także pomniki poświęcone wybitnym Wielkim Mistrzom Zakonu, przynależącym do danego języka.

Łuk
w kaplicy
języka
Prowansji



Wnętrze kaplicy języka Włoch

Inne zabytki architektury maltańskiej



**Zajazd Włoski w Valletcie, zaprojektowany przez Girolamo Cassara
utrzymany pierwotnie w stylu manierystycznym,
później przedekorowany w stylu barokowym**

Inne zabytki architektury maltańskiej



**Współczesna rekonstrukcja Łuku Wignacourta,
zbudowanego w 1615 r. przez Bontadino de Bontadiniego**

Inne zabytki architektury maltańskiej



Hostel de Verdelin, przykład hiszpańskiej architektury barokowej z połowy XVII wieku na Malcie

Inne zabytki architektury maltańskiej



Katedra św. Pawła w Mdinie, zaprojektowana przez Lorenzo Gafà i przebudowana w latach 1696–1705

Inne zabytki architektury maltańskiej



**Fort Manoel, barokowa forteca
zbudowana w latach 1723–1733**

Inne zabytki architektury maltańskiej



**Palazzo
Vilhena
w Mdinie,
zbudowany
wg projektu
Charlesa
Françoisa
de Mondiona
w latach
1726–28**

Inne zabytki architektury maltańskiej



**Kościół parafialny w Mellieħa, zbudowany
w stylu neobarokowym w latach 1881–1898**

Perła architektury maltańskiej – Konkatedra św. Jana w Valletcie

W Oratorium konkatedry podziwiać można dwa wspaniałe dzieła Caravaggia. Najśłynniejsze to obraz *Ścięcie św. Jana Chrzciciela*, drugie to *Św. Hieronim*. Oratorium zostało ozdobione malowidłami przez Mattia Pretti, który starał się zachować harmonię z dziełami Caravaggia.



TEMAT:



Puerta baroku maltańskiego – *Ścięcie św. Jana* Caravaggia

mgr Jolanta Budzyńska, mgr Renata Maślanka



Perła architektury maltańskiej – Konkatedra św. Jana w Valletcie

W Oratorium konkatedry podziwiać można dwa wspaniałe dzieła Caravaggia. Najświetniejsze to obraz *Ścięcie św. Jana Chrzciciela*, drugie to *Św. Hieronim*. Oratorium zostało ozdobione malowidłami przez Mattia Pretti, który starał się zachować harmonię z dziełami Caravaggia.



Styl barokowy - malarstwo



**Caravaggio, *Złożenie do Grobu*,
1603–04 — Pinacoteca
Vaticana, Watykan**

- **nurt naturalistyczny**,
reprezentowany przez
Caravaggia (caravaggionizm),
- **nurt klasycystyczny**
(rodzina Carraccicchi, G. Reni,
Domenichino),
- **kolorystyczna szkoła wenecka**.

**Prądy te przeplatały się
z tendencjami
mistyczno-symbolicznymi
i nurtem sztuki dworskiej
(zwłaszcza w krajach
katolickich).**

Styl barokowy

- malarstwo



tematyka:

- religijna
- mitologiczna
- alegoryczna
- historyczna
- portrety
- pejzaże
- sceny rodzajowe
- martwa natura



Jan Vermeer van Delft
Dziewczyna z perłą, ok. 1665
— Mauritshuis, Haga

Styl barokowy - malarstwo



Peter Paul Rubens *Zdjęcie z krzyża*
ok. 1618, olej na płótnie, Ermitaż

W malarstwie religijnym dominowała tematyka mistyczno-symboliczna i martyrologiczna, w malarstwie świeckim - sceny mitologiczne, alegoryczne, historyczne i portret, a także pejzaż, martwa natura, tematyka rodzajowa (zwłaszcza w Holandii, Flandrii i Hiszpanii).

Styl barokowy - malarstwo

IV LO im. KEN w BIELSKU BIAŁEJ



Kompozycja barokowa opierała się na układach diagonalnych i silnych efektach światłocieniowych.

W malarstwie ściennym stosowano iluzjonizm (Guercino, P. da Cortona, A. Pozzo).



**Diego Rodriguez de Velázquez
Panny dworskie (Las Meninas),
1656 — Prado, Madryd**

Styl barokowy

- malarstwo

ciaroscuro – światłocień, ogólny rozkład światła i cieni, dzięki którym uzyskuje się wrażenie trójwymiarowości.



Cechy stylu barokowego w malarstwie na przykładzie dzieła Caravaggia



Michelangelo Merisi da Caravaggio *Ścięcie św. Jana Chrzciciela*, 1608, olej na płótnie, Oratorium Konkatedry świętego Jana w Valletcie

Caravaggio - „Apelles Maltański”



Przypuszcza się, że na Malte artysta przyплыł na zaproszenie wielkiego mistrza Zakonu Kawalerów Maltańskich, **Alofa de Wignacourt**. Zakon, będąc organizacją elitarną, niezwykle rozważnie dobierał osoby mające przywilej współpracy z nim. Liczył się nie tylko odpowiedni status społeczny, lecz także nieposzlakowana opinia.

I choć Caravaggio nie mógł się legitymować ani jednym, ani drugim, to bractwu mógł zaoferować znacznie więcej – swój artystyczny geniusz. Szybko dał dowód swoich zdolności, malując **pierwszy obraz podczas trwającego rok i trzy miesiące pobytu na wyspie**. *Portret Alofa de Wignacourt z pazurem* spełnił oczekiwania zamawiającego i zachwycił zakonników.

Źródło: <https://niezlasztuka.net/o-sztuce/caravaggio-opowiesc-o-tym-ktory-wyszedl-z-cienia/>

Caravaggio - „Apelles Maltański”

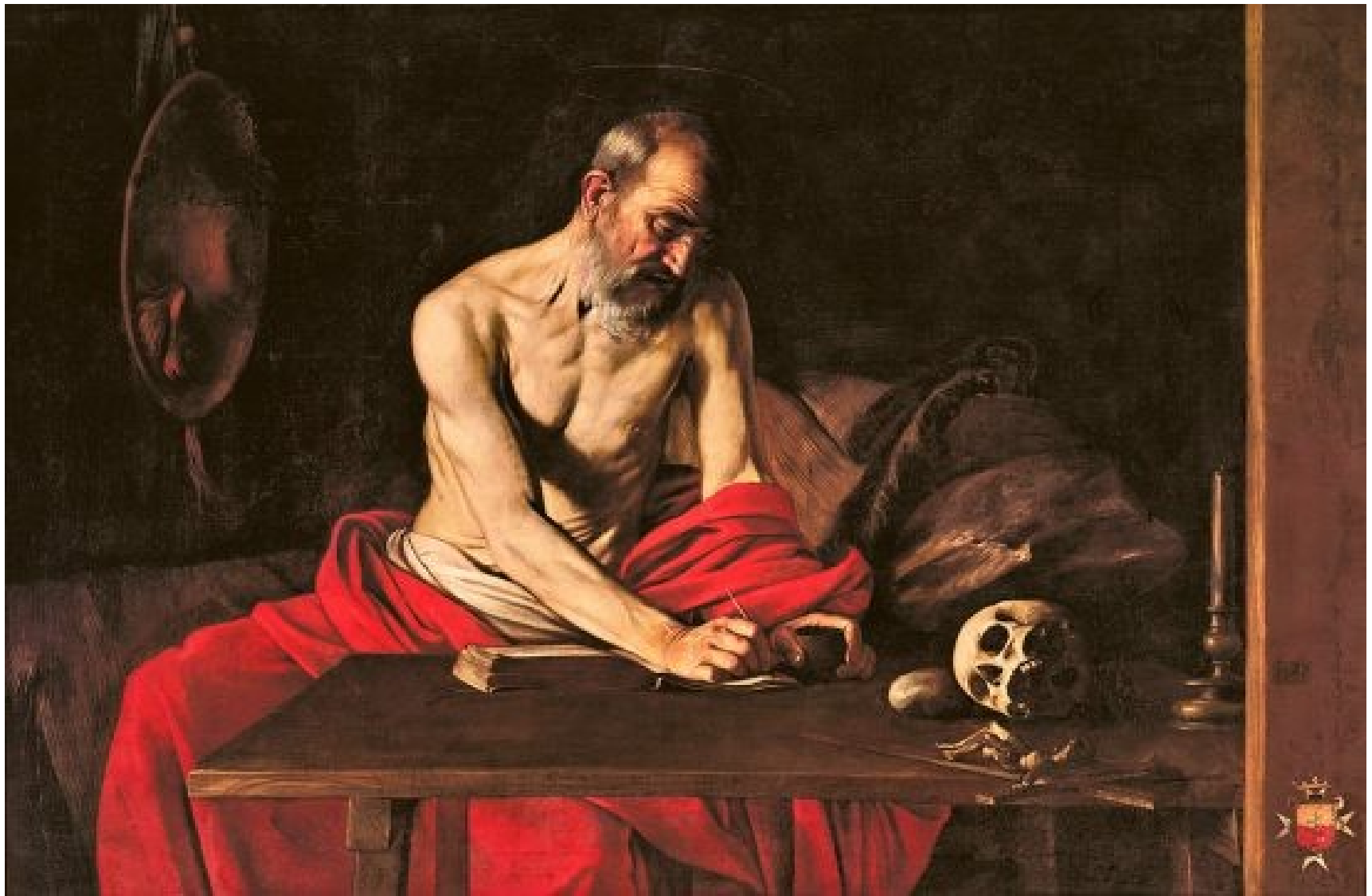
Uzyskawszy **zgode od Ojca Świętego Pawła V**, Zakon przyjął w swoje szeregi 14 lipca 1608 roku Michelangelo Merisiego, przyznając mu tytuł **Kawalera Łaski – Apellesa Maltańskiego**.

Caravaggio doświadczył wielkiego zaszczytu i społecznej nobilitacji. Mistrzowsko wywiązywał się z powierzonych mu ról malarza Zakonu.



Wśród kilku prac powstałych w tym okresie stworzył dwa obrazy do katedry św. Jana: *Ścięcie Jana Chrzciciela* oraz *Świętego Hieronima*.

Caravaggio - „Apelles Maltański”



**Caravaggio, *Święty Hieronim piszący*
ok. 1607–1608, Konkatedra św. Jana, Valletta, Malta**

Caravaggio - „Apelles Maltański”

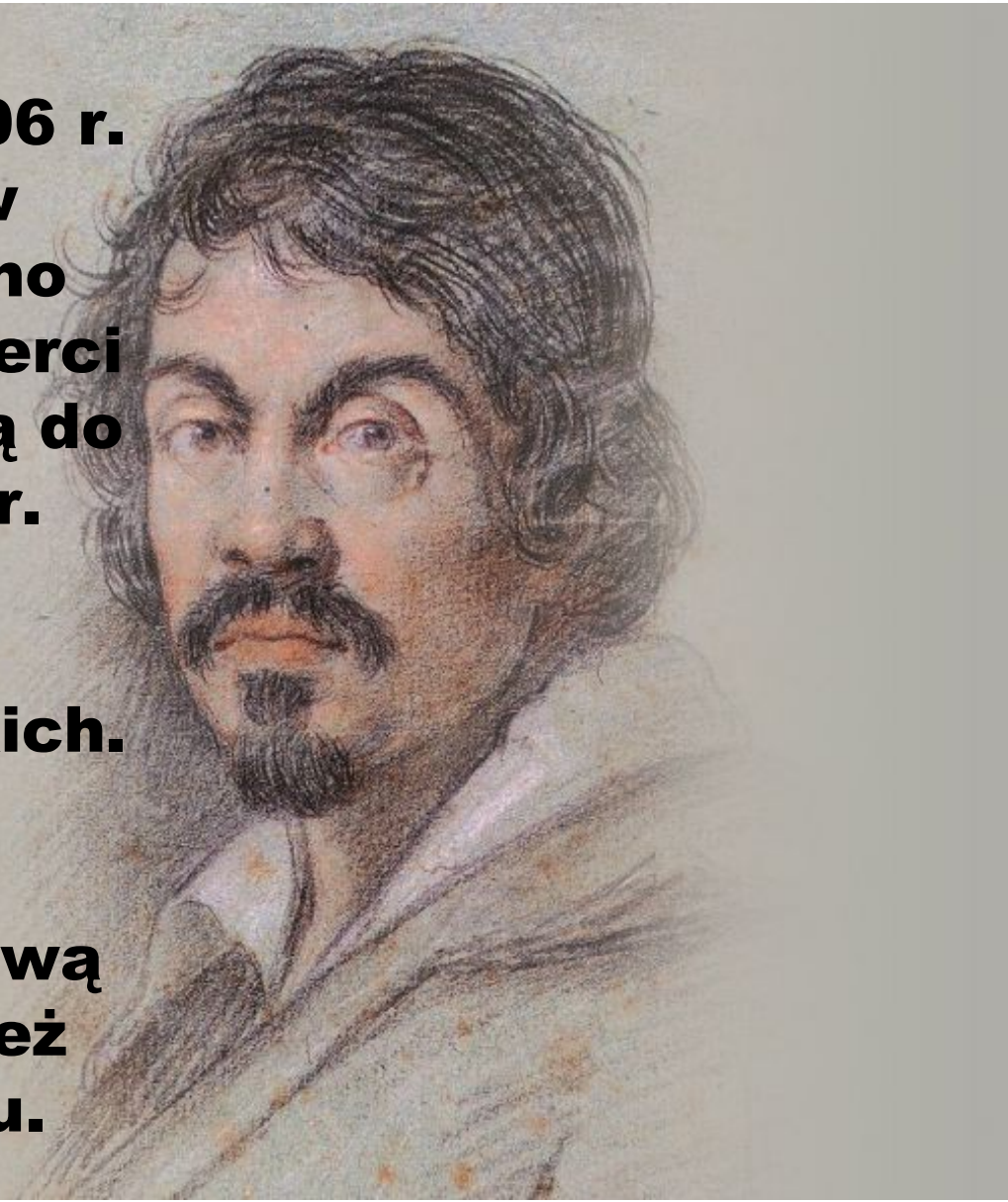


**Caravaggio, *Ścięcie św. Jana*
ok. 1608, Konkatedra św. Jana, Valletta, Malta**

Geneza dzieła



Znany z awanturniczego charakteru Caravaggio w 1606 r. zabił na Polu Marsowym w Rzymie Rannuccia Tomassino z Terni. Skazany na karę śmierci udał się na tułaczkę trwającą do końca życia, w lipcu 1607 r. znalazł się na Malcie, gdzie został członkiem Zakonu Kawalerów Maltańskich. Artysta liczył zapewne na intratne zamówienia, które wiązały się z przebudową katedry św. Jana, jak również na opiekę i ochronę zakonu.



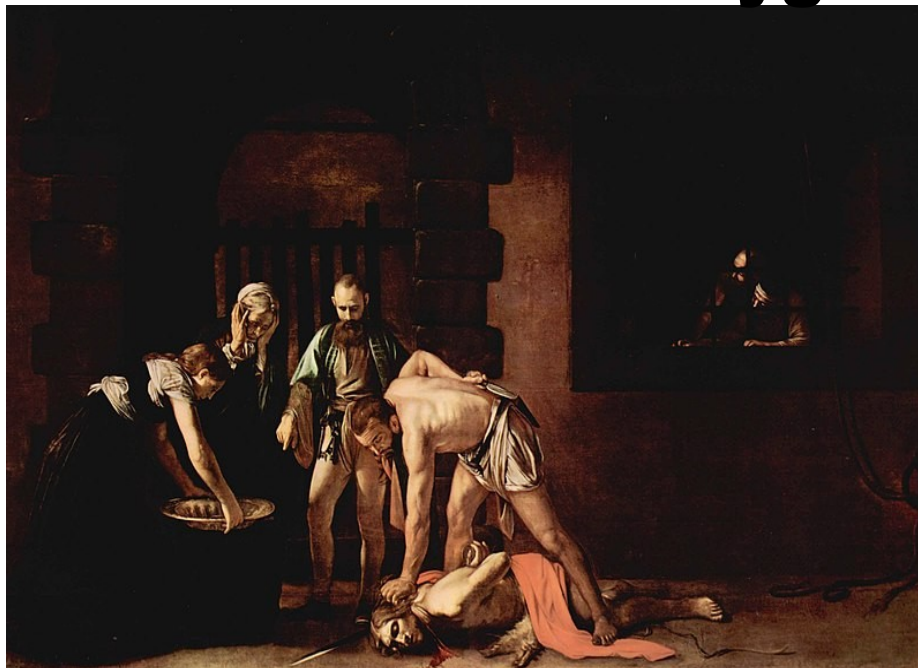
Geneza dzieła

IV LO im. KEN w BIELSKU BIAŁEJ



Dzieło powstało w 1608 r. i znajduje się w oratorium konkatedry świętego Jana w Valletcie na Malcie. W tym samym miejscu umieszczono także inny obraz artysty: *Św. Hieronim piszący*.

Obraz zamówił wielki mistrz Alof de Wignacourt, co potwierdza jego herb umieszczony na oryginalnej ramie.



**Michelangelo Merisi da
Caravaggio *Ścięcie św. Jana
Chrzciciela*, 1608, olej na płótnie,
Oratorium Konkatedry świętego
Jana w Valletcie**

**Przeczytaj [dostęp on-line na Web Gallery of
Art] [https://www.wga.hu/frames-
e.html?/html/c/caravagg/10/62behead.html](https://www.wga.hu/frames-e.html?/html/c/caravagg/10/62behead.html)**

Geneza dzieła



Temat pracy musiał być autorowi szczególnie bliski, sam był przecież zagrożony karą śmierci.
O wyjątkowości obrazu dla samego autora świadczy podpis umieszczony pod plamą krwi obok głowy świętego – *f. Michela*. Może być interpretowany jako *frater Michela*, czyli *brat zakonny Michela(ngelo)* lub *facit Michela* – *wykonał Michela(ngelo)*.
Jest to jedyny obraz podpisany przez artystę.



Geneza dzieła



Bez względu na to które z wyjaśnień jest właściwe, to już sam fakt podpisania obrazu w tak wyjątkowy sposób pozwala nam na uznanie go za szczególnie ważne dla artysty. Być może właśnie w ten symboliczny sposób malarz chciał rozpocząć nowy etap w swoim życiu wolnym od grzechu.



Geneza dzieła

IV LO im. KEN w BIELSKU BIAŁYM



W sierpniu 1608 roku, sprowokowany awanturą podczas gry w karty, Caravaggio po raz kolejny sięgnął po sztylet. Rany zadane jednemu z kawalerów maltańskich – Giovanniemu Rodomonte Roero spowodowały, że został wydalony ze zgromadzenia i osadzony w Forte Sant'Angelo.



W jaki sposób Michelangelo da Caravaggio zbiegł z więziennej celi, pozostaje jedną z wielu tajemnic w jego biografii. Niewątpliwie ktoś pomógł genialnemu grzesznikowi, zapewniając mu bezpieczną podróż na Sycylię.

Geneza dzieła

IV LO im. KEN w BIELSKU BIAŁYM



**Ceremonia
wydalenia
Caravaggia
z zakonu
joannitów
odbyła się
w
oratorium
konkatedry,
w którym
wisił
już obraz
*Ścięcie
św. Jana
Chrzciciela.***

Caravaggio „Ścięcie św. Jana”

- samodzielna analiza i interpretacja

(praca z tekstem kultury)



Caravaggio, *Ścięcie św. Jana* ok. 1608, Konkatedra św. Jana, Valletta, Malta

Caravaggio „Ścięcie św. Jana”

- ponowna analiza i interpretacja
(praca ukierunkowana materiałami pomocniczymi)



Caravaggio, *Ścięcie św. Jana* ok. 1608, Konkatedra św. Jana, Valletta, Malta

Meet Caravaggio – Behind The Scenes **(St John's Co-Cathedral Foundation)**

Obejrzyj film

Meet Caravaggio - Behind The Scenes - St John's Co-Cathedral

<https://www.youtube.com/watch?v=ucbvrQGKIEI&t=73s>

St John's Co-Cathedral Foundation
Presents

Meet Caravaggio – Behind The Scenes (St John's Co-Cathedral Foundation)

Obejrzyj film

Caravaggio, On the Run in Malta (całość lub fragm. *The altarpiece* min. 12:31-16:14) dostępny on-line:

https://www.youtube.com/watch?v=ScSA7H7sG_w&t=211s



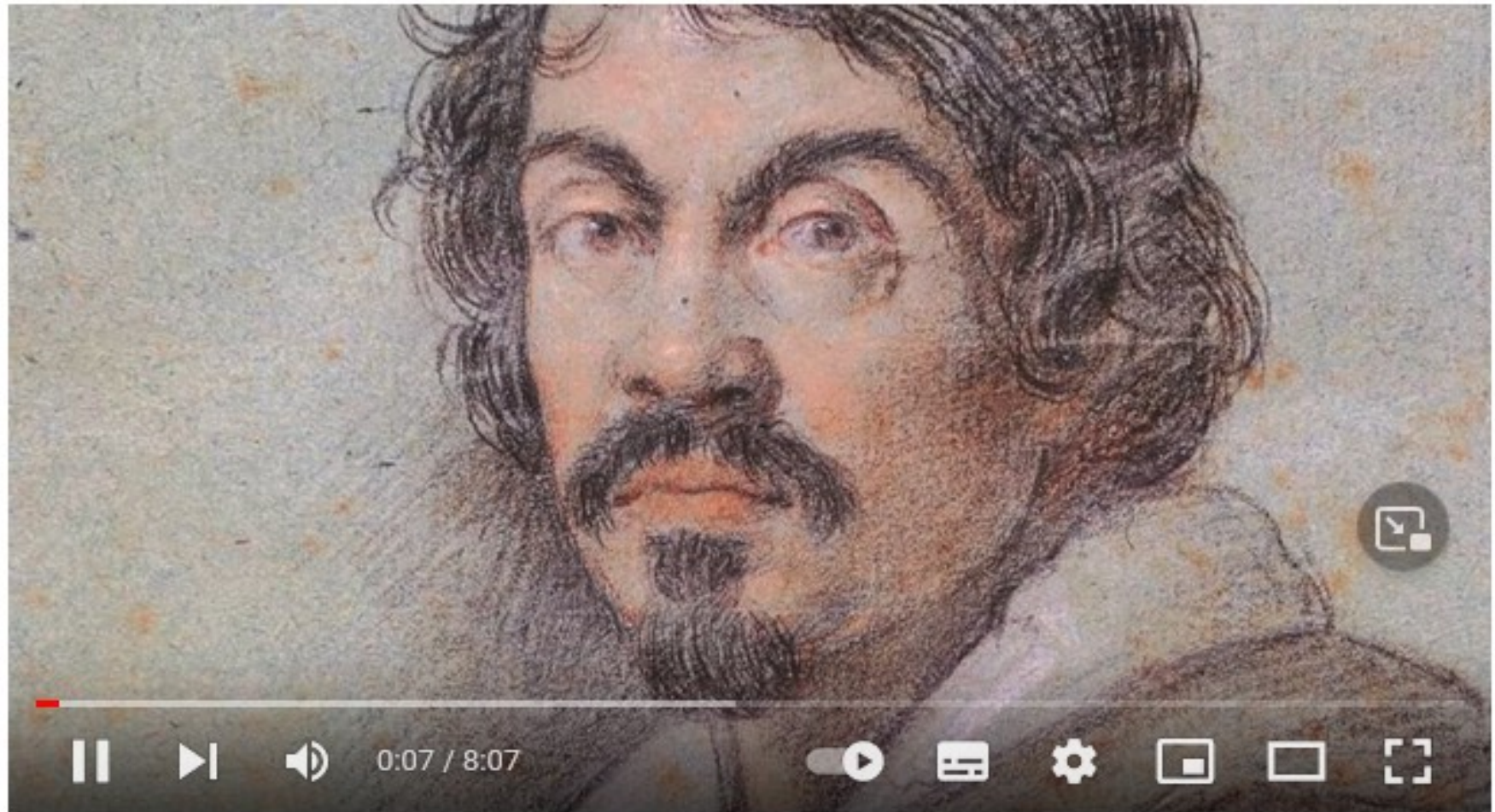
Caravaggio, On the Run in Malta

Meet Caravaggio – Behind The Scenes (St John's Co-Cathedral Foundation)

Obejrzyj film:

Caravaggio at St John's Co-Cathedral, Malta

<https://www.youtube.com/watch?v=TQMubsJhwil>



Caravaggio at St John's Co-Cathedral, Malta

Analiza dzieła

IV LO im. KEN w BIELSKU BIAŁEJ



Maria Milanowska *Caravaggio. Opowieść o tym, który wyszedł z cienia* [Dostępny on-line na portalu:]

<https://niezlasztuka.net/o-sztuce/caravaggio-opowiesc-o-tym-ktory-wyszedl-z-cienia/>

Analiza dzieła

IV LO im. KEN w BIELSKU BIAŁEJ



Obraz *Ścięcie św. Jana Chrzcziciela* uważany jest za najlepszą pracę Caravaggia z okresu pobytu na Malcie. Artysta był u szczytu możliwości artystycznych, w mistrzowski sposób posługiwał się światłocieniem, wykorzystywał sprawdzone i dopracowane we wcześniejszych pracach elementy, takie jak twarz zrozpaczonej, starej kobiety, stosował też nowatorskie rozwiązania kompozycyjne.



**Michelangelo Merisi da
Caravaggio *Ścięcie św. Jana
Chrzcziciela*, 1608, olej na płótnie,
Oratorium Konkatedry świętego
Jana w Valletcie**

**Przeczytaj [dostęp on-line na Web Gallery of
Art] [https://www.wga.hu/frames-
e.html?/html/c/caravagg/10/62behead.html](https://www.wga.hu/frames-e.html?/html/c/caravagg/10/62behead.html)**

Analiza dzieła

IV LO im. KEN w BIELSKU BIAŁYM



Wielkie płótno o powierzchni przekraczającej 15 m² utrzymane jest w ciemnych brązach. Kompozycja jest asymetryczna, pełna dramaturgii scena ścięcia św. Jana rozgrywa się po lewej stronie obrazu. Tłem są ponure mury więzienia, których struktura daje wrażenie przestrzenności. Światło z niewidocznego źródła pada z ukosa, jest ostre i mocno uwydatnia pierwszoplanowe postacie.



**Michelangelo Merisi da
Caravaggio *Ścięcie św. Jana
Chrzciciela*, 1608, olej na płótnie,
Oratorium Konkatedry świętego
Jana w Valletcie**

**Przeczytaj [dostęp on-line na Web Gallery of
Art] [https://www.wga.hu/frames-
e.html?/html/c/caravagg/10/62behead.html](https://www.wga.hu/frames-e.html?/html/c/caravagg/10/62behead.html)**

Analiza dzieła

IV LO im. KEN w BIELSKU BIAŁEJ



Wielkie płótno o powierzchni przekraczającej 15 m² utrzymane jest w ciemnych brązach.

Kompozycja jest asymetryczna, pełna dramaturgii scena ścięcia św. Jana rozgrywa się po lewej stronie obrazu.

Tłem są ponure mury więzienia, których struktura daje wrażenie przestrzenności.

Światło z niewidocznego źródła pada z ukosa, jest ostre i mocno uwydatnia pierwszoplanowe postacie.



**Michelangelo Merisi da
Caravaggio *Ścięcie św. Jana
Chrzciciela*, 1608, olej na płótnie,
Oratorium Konkatedry świętego
Jana w Valletcie**

Analiza dzieła

IV LO im. KEN w BIELSKU BIAŁYM



Przedstawiona scena jest ilustracją opisaną w *Ewangelii wg św. Marka* śmierci św. Jana Chrzciciela. Powalony na ziemię przez półnagięgo oprawcę święty za chwilę zostanie pozbawiony głowy. Być może jest już martwy, jego twarz wyraża spokój i świadomość ofiary.



Michelangelo Merisi da Caravaggio *Ścięcie św. Jana Chrzciciela*, 1608, olej na płótnie, Oratorium Konkatedry świętego Jana w Valletcie

**Przeczytaj [dostęp on-line na Web Gallery of Art]
<https://www.wga.hu/frames-e.html?/html/c/caravagg/10/62behead.html>**

Analiza dzieła

IV LO im. KEN w BIELSKU BIAŁYM



Obok kata stoi mężczyzna wskazujący prawą ręką na misę trzymaną przez służącą. Jest on wykonawcą polecenia Heroda Antypasa, który za namową Herodiady kazał zgładzić Jana i dostarczyć jego głowę żonie.



Michelangelo Merisi da Caravaggio *Ścięcie św. Jana Chrzciciela*, 1608, olej na płótnie, Oratorium Konkatedry świętego Jana w Valletcie

**Przeczytaj [dostęp on-line na Web Gallery of Art]
<https://www.wga.hu/frames-e.html?/html/c/caravagg/10/62/behead.html>**

Analiza dzieła



Pomiędzy służącą z misą i przełożonym kata stoi przerażona, stara kobieta, która obejmuje twarz rękoma.

Kompozycję obrazu uzupełniają i zamykają dwie głowy więźniów, którzy przez zakratowane okno przyglądają się scenie. Wymowa obrazu jest przygnębiająca – święty, potraktowany jak zarzynane zwierzę, z obojętnością przyjmuje nieuchronność losu, którego nic i nikt nie jest w stanie zmienić.



**Michelangelo Merisi
da Caravaggio *Ścięcie
św. Jana Chrzciciela*, 1608,
olej na płótnie,
Oratorium Konkatedry
św. Jana w Valletcie**

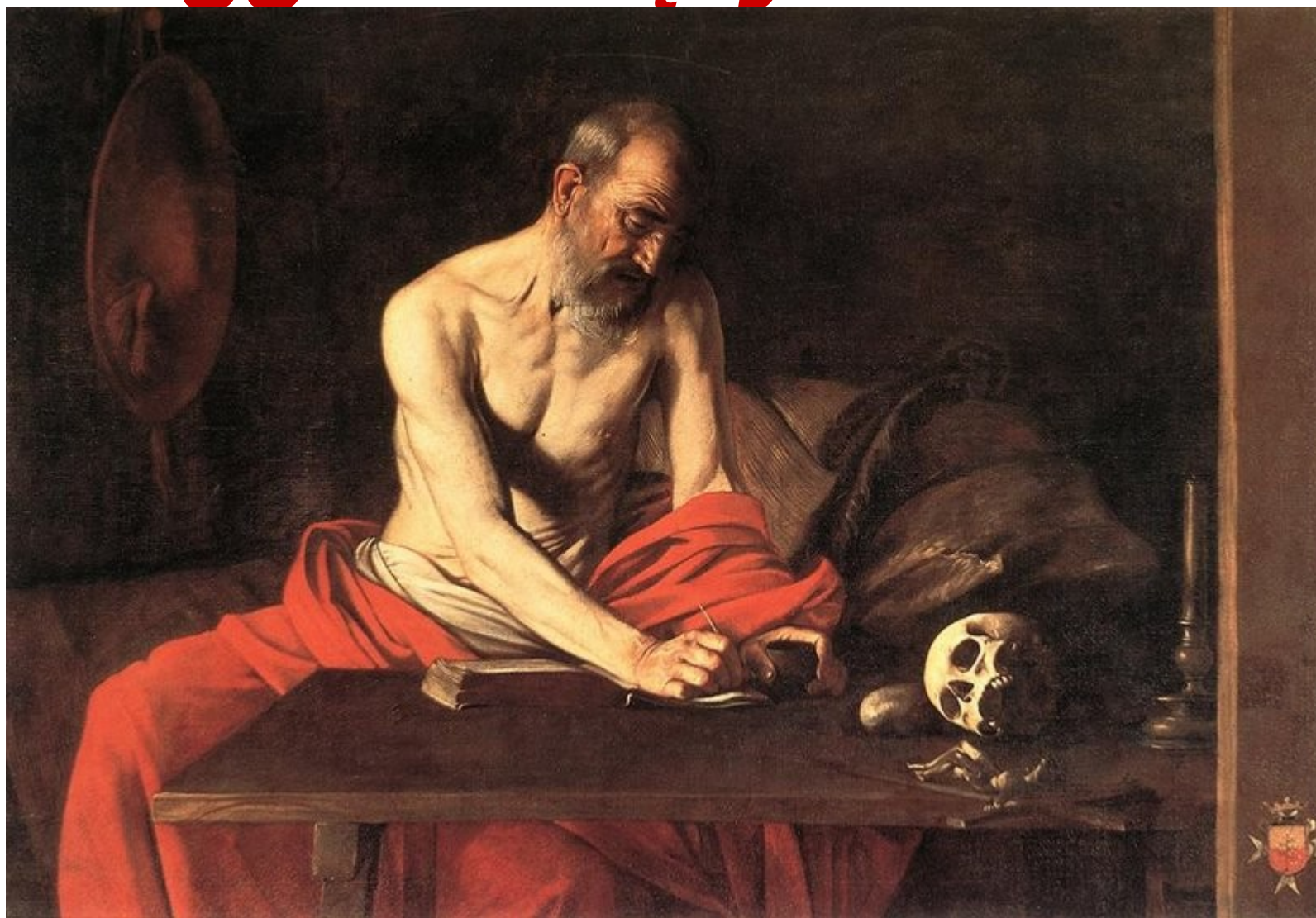
Analiza obrazu Caravaggia przez historyka sztuki

<https://www.youtube.com/watch?v=Hp0e7N0mIF0>



**CARAVAGGIO: THE BEHEADING OF ST JOHN THE BAPTIST | INTERVIEW
WITH PROF. JOHN T. SPIKE**

Analiza i interpretacja obrazu Caravaggia *Święty Hieronim*



**Michelangelo Merisi da Caravaggio *Św. Hieronim*, 1607-1608,
olej na płótnie, Oratorium Konkatedry św. Jana w Valletcie**

Zadanie domowe (maturalne)

Przygotuj ok. 5-minutową wypowiedź monologową na jeden z poniżej podanych tematów



**Wersja 1: Czym może być praca w życiu człowieka?
Omów zagadnienie na podstawie obrazu Caravaggia *Św. Hieronim*
oraz wybranego utworu literackiego.**

Zadanie domowe (maturalne)

Przygotuj ok. 5-minutową wypowiedź monologową na jeden z poniżej podanych tematów



**Wersja 2: Czy praca może być interesującym motywem tekstu kultury?
Omów zagadnienie na podstawie obrazu Caravaggia *Św. Hieronim*
oraz wybranego utworu literackiego.**